

# Instituto Polivalente Lamani

## Sondeo de Producción

### RED-ITC MODELO EDUCATIVO COMUNITARIO

Insertar fotografía del proceso con su respectiva descripción

Sondeo realizado el casco urbano y en las comunidades de Los pintores, Las Mesetas, El Plantel, Piedra Gorda, Trapiche.

RUBROS SONDEADOS: SIEMBRA DE TILAPIA, PRODUCCION DE LACTEOS, OVINOS, CERDOS.

LAMANI COMAYAGUA, MAYO DEL 2024



## Índice

<b>1.</b>	<b>3</b>
<b>2.</b>	<b>4</b>
<b>3.</b>	<b>4</b>
<b>4.</b>	<b>5</b>
<b>5.</b>	<b>5</b>
<b>6.</b>	<b>6</b>
<b>7.</b>	<b>8</b>
<b>7.1.</b>	<b>8</b>
<b>7.2.</b>	<b>9</b>
<b>7.3.</b>	<b>10</b>
<b>8.</b>	<b>11</b>
<b>8.1.</b>	<b>12</b>
<b>8.2.</b>	<b>13</b>
<b>8.3.</b>	<b>13</b>
<b>8.4.</b>	<b>13</b>
<b>8.5.</b>	<b>13</b>
<b>8.6.</b>	<b>14</b>
<b>9.</b>	<b>14</b>
<b>10.</b>	<b>14</b>
<b>11.</b>	<b>14</b>
<b>12.</b>	<b>15</b>
<b>13.</b>	<b>15</b>
<b>14.1</b>	<b>17</b>
<b>14.2</b>	<b>19</b>
<b>14.3</b>	<b>21</b>

## 1. Resumen ejecutivo.

El Sondeo de producción que se detallara a continuación se realizó en el municipio de Lamani, departamento de Comayagua, con los alumnos de undécimo grado del Bachillerato Técnico Profesional en Desarrollo Agroforestal, en el marco que comprende la metodología de la Red de Institutos Comunitarios ITC y la secretaria de Educación.

Lamani es un municipio que cuenta con muchos rubros agropecuarios, de los cuales se decidió hacer el sondeo en Cultivo de Tilapia, Cerdos, Lácteos y Ovinos ya que la zona cuenta con gran potencial de recursos para desarrollar dichos rubros y así hacer crecer la economía del municipio.

El municipio de Lamani está ubicado al sur del departamento de Comayagua, cuanta con un aproximado de 10,000 habitantes, con una accesibilidad muy privilegiada ya que su principal vía de acceso es el canal seco, estamos ubicados a una hora del Puerto de San Lorenzo, de igual tiempo a la frontera con El Salvador y las diferentes exportadoras del valle de Comayagua, que es de gran importancia para el mercadeo de los rubros escogidos.

Mediante el instrumento de investigación tipo encuesta se tomó una muestra de 37 productores, de las cuales se obtuvo información importante para el Sondeo de producción.

## **2. Objetivos General.**

Priorizar rubros agropecuarios en la zona mediante un sondeo de producción, con el propósito de potenciar estas áreas y hacer alianzas con actores locales y productores para buscar una mejor comercialización de los productos.

## **3. Objetivos Específicos.**

- Identificar los productores con potencial en los rubros sondeados.
- Reunir información que respalde el Sondeo de producción.
- Demostrar que la investigación planteada resulta viable para desarrollarla en la comunidad.
- Involucramiento de los actores locales del municipio y de la zona.

#### **4. Metodología.**

Para realizar la presente investigación que tiene como objetivo principal priorizar rubros agropecuarios en la zona mediante un sondeo de producción, con el propósito de potenciar estas áreas y orientar al productor a la búsqueda de mejores mercados, se ha decidido utilizar la técnica de la encuesta la cual se aplicó a 37 productores de la zona, mediante el análisis cuantitativo y cualitativo. Para analizar estos datos se agruparon en temas las preguntas de las encuestas elaboradas, de esta forma se determinaron los elementos que se consideraron clave para el sondeo.

#### **5. Descripción agroecológica de la zona del sondeo.**

La zona donde se realizó el sondeo está ubicada en el sur del valle de Comayagua donde la mayor porción de suelo es plana, está limitada por las montañas de Piedra Parada, Mulacagua y Hierva Buena.

La precipitación anual promedio es de 714.3mm a 613.7mm. La estación lluviosa se da entre los meses de mayo a octubre y la estación seca o verano se da desde diciembre al mes de abril.

Las temperaturas oscilan entre los 17 a 32.8 grados centígrados, son los suficientemente cálidas todo el año para desarrollar cualquier tipo de cultivo, así como el de Tilapia.

## 6. Descripción socioeconómica

El Municipio de Lamaní ha presentado una dinámica de crecimiento moderada dado con relación al crecimiento promedio de la población nacional, puesto que desde el censo de 1950 al de 2013, la tasa de crecimiento promedio anual ha sido de 1.47%, mientras que en la nacional fue del 3.3%. En este sentido y tomando en consideración el comportamiento mostrado en los censos poblacionales de 1950, 1961, 1974, 1988, 2001 y 2013, y las características de los flujos migratorios, se ha estimado una población del municipio en el año 2023 de 9,050 habitantes, de los cuales 3,719 son hombres y 5,331 mujeres.

### **Distribución Espacial de la Población**

Teniendo en cuenta las características socioeconómicas del municipio el 58.93% de la población se ubica en la zona rural y el 41.07% se encuentra establecida en el área urbana. Considerando que en el censo de 2013 la población rural era de 4,594 personas y la urbana de 2,414, se estima que las variaciones promedio anual son de - 0.3% en el área rural y de 3.28% en el área urbana, dado que la proyección al 2023 es de 4,484 y 3,125 personas en que las áreas rural y urbana respectivamente.

### **Estructura Demográfica**

La desagregación de la población por grupos de edad indica que el 30.14%, unos 2,293 habitantes al 2023, tienen menos de 14 años, es decir que son jóvenes y niños; el 10.12% tienen más de 60 años, personas de la tercera edad (unos 770 persona) y el 59.75% de la población son adultos en edad de trabajar o hábiles, entre 15 y 59 años, los cuales se proyectan para el 2023 en 4,546 personas, que pueden estar activos o inactivos. Otro aspecto importante de puntualizar, dentro de la composición de edades, es el hecho que los habitantes del municipio son muy jóvenes, dado que el 58.73% del total de población es

menor a 30 años (4,469 personas al 2023). Por lo tanto, existe una alta relación de dependencia, en vista que la población en edad de trabajar mantiene al 47.44% de la población, que son el 40.11% de la población joven, menor a 20 años (3052) y el 7.33% de la población mayor a 60 años.

### **Características de la Población**

Las estimaciones de la población de 10 años y más para Lamaní, por nivel educativo, reflejan debilidades en cuanto a calidad de los recursos humanos del municipio para ser productivo en un esquema competitivo. En este sentido, de las 4546 personas que conforman la población en edad de 15 a 59 años, un 16.38% ha cursado la educación secundaria y los que han culminado los estudios superiores son un 2.56%; no obstante, los habitantes calificados a nivel de postgrado tan solo alcanzan un 0.05%. En Lamaní, la mayoría de la población solamente ha cursado la educación básica en un 62.94% y el nivel de analfabetismo es del 14.22%.

### **La Migración Municipal**

Teniendo como base el Sistema Integral de Atención al Migrante Retornado (2023), los indicadores migratorios en el municipio registraron en el periodo 2016-2021 un aumento del 14.87% de emigrantes retornados; se estima que desde el 2016 a 2021 han retornado 293, de los cuales 83.88% son hombres y 16.12% son mujeres, resulta oportuna destacar que esta relación establece que el 17.41% son niños; por otro lado, se determinó que Lamaní representa el 0.08% de los hondureños retornados a nivel municipal.

### **Enfermedades**

A manera de contar con un acercamiento de las principales enfermedades del municipio, es posible tener una idea muy amplia, o bien, inferir sobre estas, por

medio del comportamiento mostrado a nivel departamental, las cuales han sido detalladas por la Secretaría de Salud en: Diarrea, Bronquitis y Asma, Neumonía / Bronconeumonía, Faringe Amigdalitis Estreptocócica, Dengue, Varicela, Hipertensión Arterial, Diabetes, entre otras.

Fuente: Datos del INE (2013, 2016) y el PNUD (2023).

<https://oee.unah.edu.hn/assets/Perfiles-Sociodemograficos/Comayagua-03/Reporte-de-0307-Comayagua-Lamani.pdf>.

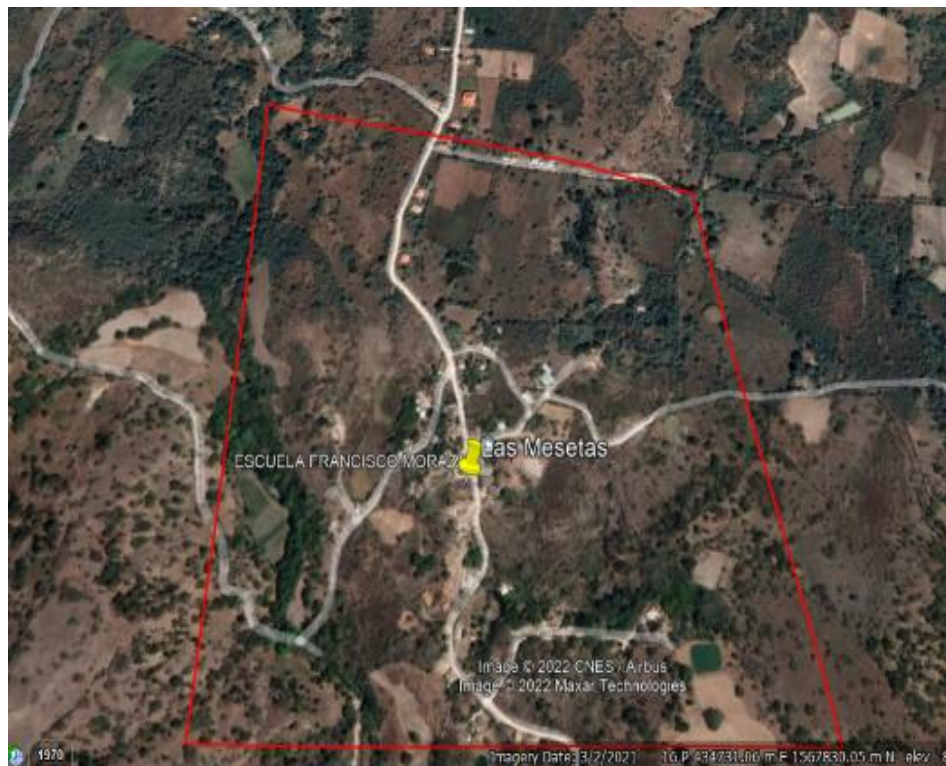
## 7. Mapa de identificación y distribución de productores y rubros sondeados.

### 7.1. Mapa de identificación de la comunidad de las Mesetas.

Coordenadas centrales de localización del área de estudio.

X:434731.51

Y:1567810.19





## 7.2. Mapa de identificación de las comunidades de Los Pintores y El Plantel.

Coordenadas centrales de localización del área de estudio.

### Los Pintores

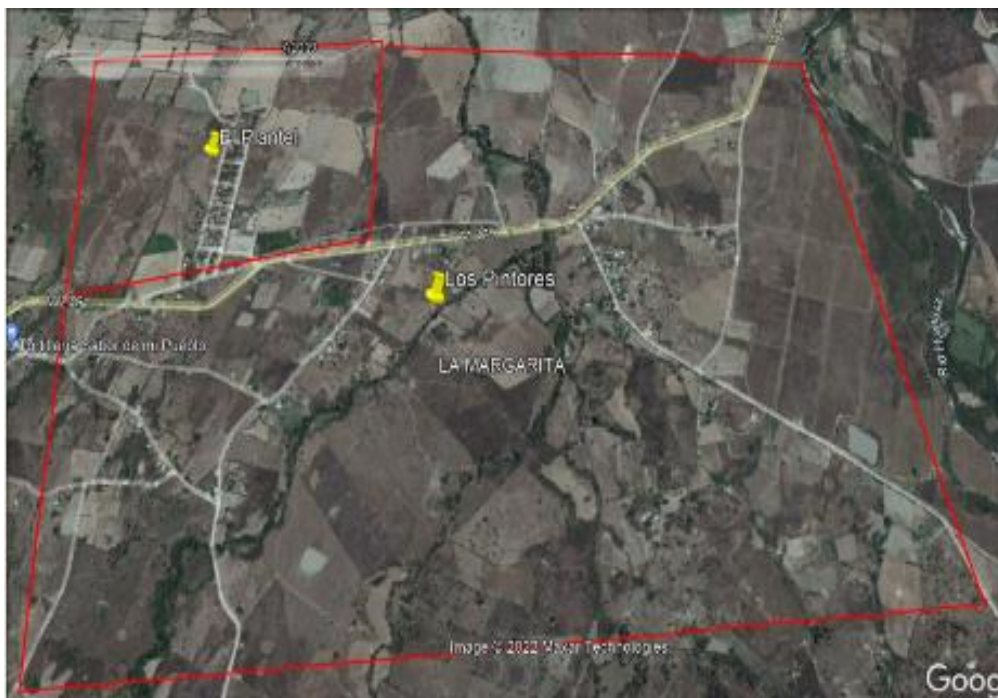
X:434943.25

Y:1570082.58

### El Plantel

X:433874.97

Y:1570535.58

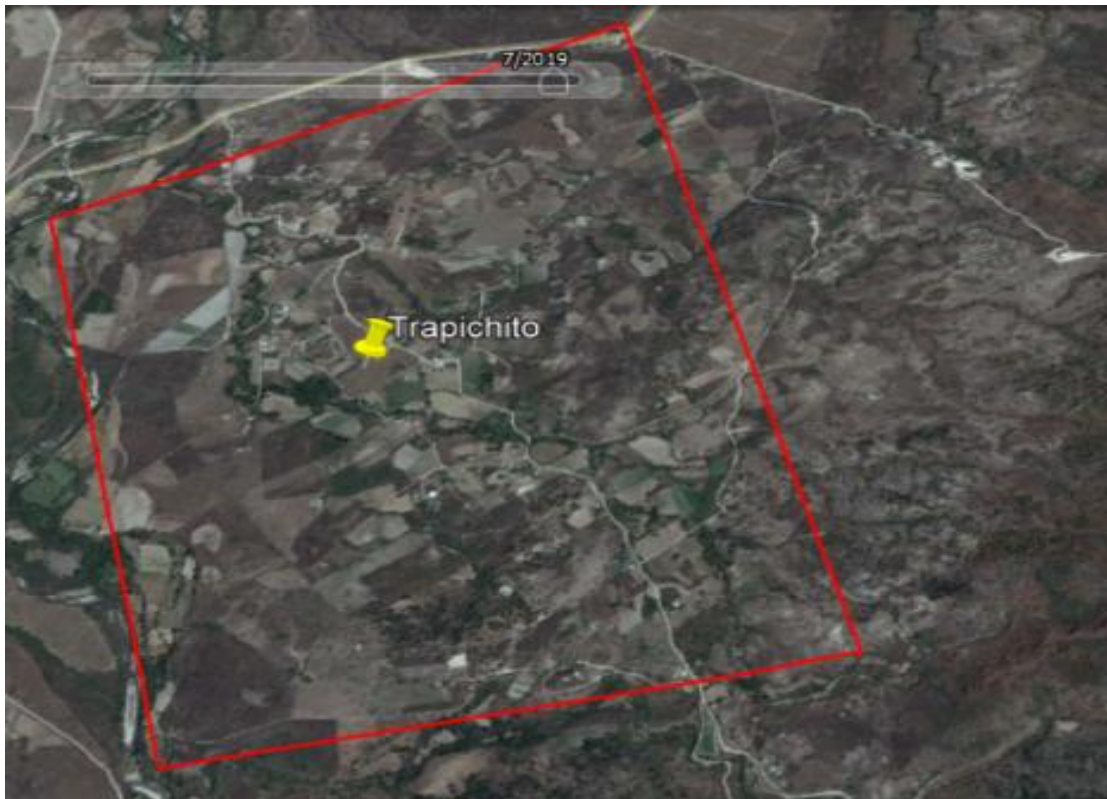


### 7.3. Mapa de identificación de la comunidad del Trapichito.

Coordenadas centrales de localización del área de estudio.

X:437885.72

Y:1571109.74



## 8. Análisis cuantitativos de resultados de la encuesta.

De las 37 encuestas realizadas encontramos que la mayor parte de los productores de la zona se dedican a la producción agrícolas, en porcentajes mínimos a la explotación de piscicultura.

No.	Rubro	Lugar	Hallazgos del sondeo de producción
1	Cultivo de Tilapia	Casco urbano	<ul style="list-style-type: none"> <li>-La minoría de la población manineña se dedica a la producción de tilapia.</li> <li>-Consumo local y nacional.</li> <li>-Escases de producción de tilapia.</li> <li>-Se ve afectado el rubro por altos costos de alimentación.</li> <li>-Afectaciones por el cambio climático</li> <li>- El mercado y la aceptación para este rubro es amplio.</li> </ul>
2	Producción de lácteos	Casco urbano y sus comunidades como Los Pintores, Mesetas.	<ul style="list-style-type: none"> <li>-Nuestras tierras y climas son aptas para la producción de este rubro.</li> <li>-Se esta potenciando en los últimos años.</li> <li>-Lo que mas afecta a los productores según la encuesta, es el alto costo de concentrados.</li> <li>-El constante cambio de precio del producto en los mercados locales e internacionales les afecta en su mayoría.</li> <li>-Conocen el mercado para este rubro.</li> <li>-Lo venden al por mayor y menor.</li> <li>-Préstamos a altos intereses</li> </ul>

3	Producción de Cerdos	Los Pintores, Las mesetas, Piedra Gorda.	<ul style="list-style-type: none"> <li>-En este rubro son pocas las personas que han emprendido y son conscientes del gran potencial que tiene.</li> <li>- Lo hacen para consumo propio y venta de carne, así como venta de lechones también.</li> <li>-Producen solo 2 veces al año</li> <li>-Carecen de información sobre el manejo.</li> <li>- Conocen las técnicas adecuadas para producir escalonadamente.</li> <li>-No cuentan con ayuda financiera para echar a andar sus proyectos.</li> <li>- Desconocen los mercados para el rubro.</li> </ul>
4	Producción de Ovinos	Trapichito	<ul style="list-style-type: none"> <li>-Lo realizan para consumo propio y venta de ejemplares.</li> <li>-Producen durante todo el año.</li> <li>-Carecen de información sobre el manejo.</li> <li>-No cuentan con ayuda financiera.</li> <li>-El mercado es limitado en la zona.</li> </ul>

### 8.1. Tipo de producción

La mayoría de los productores encuestados se dedican a la producción agrícola y pecuaria.

## **8.2. Fuentes de Agua**

Los encuestados exponen tener sus tierras con acceso a agua para riego pero que sus fuentes están en su mayoría deforestadas, causando graves preocupación especialmente por los largos periodos de tiempo sin lluvia, o sea veranos prolongados.

## **8.3. Factores que ocasionan perdida de los cultivos**

- El alto costo de los insumos.
- El cambio climático.
- Enfermedades del ganado.
- Escases de agua.

## **8.4. Destino del producto**

Como se mencionó en uno de los hallazgos la gran mayoría de productores lo hacen para consumos propio y venta para generar ingresos extras para sus hogares y familias.

## **8.5. Adquisición del conocimiento para producir**

Un factor que hay que tomar en cuenta en la producción de nuestra localidad es que los productores no reciben capacitación técnica para mejorar sus productos y lo hacen en base a su experiencia, siendo muy pocos los egresados de centros especializados en el área.

### **8.6. Generación de empleo**

Un tema de país muy importante es la generación de empleos y es de gran apoyo que nuestros productores agropecuarios sean generadores de estas fuentes a personas de nuestro municipio, evitando así la migración a las ciudades o fuera del país.

## **9. Estrategias a implementar en la producción de los rubros sondeados**

- Implementación de herramientas tecnológicas a los agricultores.
- Apoyo local de las autoridades para la búsqueda de mejores mercados.
- Capacitaciones constantes sobre los nuevos métodos de producción.
- Orientación por expertos sobre adquisición de préstamos financieros hacia los productores.
- Buscar en gran medida como darle valor agregado a cada producto.

## **10. Conclusiones.**

- Tras realizar el presente sondeo de producción y analizar los resultados obtenidos, se demuestra que nuestra zona cuenta con gran potencial en los rubros investigados.
- Se determinó con esta experiencia, que Lamani cuenta con recursos naturales, humanos y económicos para desarrollar proyectos agropecuarios.

## **11. Recomendaciones**

- Se recomienda que los productores deben estar organizados por rubros para así tener un mejor manejo de mercado para comercializar su producto o darle un valor agregado.

- Tenemos que adaptarnos a nuevos conocimientos y técnicas de producción que favorezcan cada uno de los procesos y las normas que exigen en la actualidad los mercados locales e internacionales.

## 12. Bibliografía.

<https://cenida.una.edu.ni>

<https://biblioteca.inia.cl>

<https://www.redalyc.org>

Fuente: Datos del INE (2013, 2016) y el PNUD (2023).

<https://oee.unah.edu.hn/assets/Perfiles-Sociodemograficos/Comayagua-03/Reporte-de-0307-Comayagua-Lamani.pdf>

## 13. Anexos





### 14.1 Directorio de productores.

Nombre del actor local involucrado.	Sede de las oficinas del actor local
Instituto Polivalente Lamani	Barrio Chuquilque
Alcaldía Municipal	Barrio El Centro
David Martinez	Barrio El Centro
Elias Moreno	Barrio El Centro
Elvin Bonilla	Barrio El Centro
Secundino Dominguez	Barrio El Centro
Hernan Izaguirre	Barrio Abajo
Saul Garcia	Barrio Abajo
Elvin Moreno	Barrio Abajo
Marina Martinez	Barrio El Eden
Reyes David	Barrio El Eden
Abelino Bulnes	Barrio El Eden
Ingrid Bonilla	Barrio El Eden
Nury Martinez	Barrio el Pedregal
Marcelina Amador	B. Juan De La Cruz Abelar
Alfredo Paredes	B. Juan De La Cruz Abelar
Fidelina Castro	B. Juan De La Cruz Abelar
Marcelino Sorto	Aldea Pintores
Francisco Hernandez	Aldea Pintores
Manuel Guzman	Aldea Pintores

Adrian Sorto	Aldea Pintores
Francis Chavez	Aldea Pintores
Idalia Galeas	Aldea Pintores
Sulema Cruz	Aldea Pintores
Luis Velasquez	Aldea Pintores
Carlos Melendez	Aldea Pintores
Miguel Garcia	Barrio El Paraiso
Daniel Macias	Barrio El Paraiso
Darwin Chavez	Barrio El Paraiso
Ana Martinez	Barrio El Paraiso
Aristides Macias	Barrio El Paraiso
Leonidas Dias	Aldea Las Mesetas
Alexander Izaguirre	Aldea Las Mesetas
Alfonso Raudales	Aldea Trapichito
Ani Garcia	Aldea Las Mesetas
Reina Sorto	Aldea Piedra Gorda
Carolina Mendoza	Aldea Piedra Gorda
Maria Gonzales	Aldea Piedra Gorda

## 14.2 Reporte fotográfico



*Ilustración No.2: realización de encuesta a productor de cerdos.*



*Ilustración No.3.: Visita a productor de lácteos.*



*Ilustración No.4: Visita a productor de ovinos.*



Visita a productor de tilapia



Alumnos disfrutando un almuerzo luego del levantamiento de encuestas.

### 14.3 Resumen del Proceso.

No	Instituto	Municipio	Actores del proceso										Comunidades	Numero de comunidades
			Estudiantes			Productores				Docentes				
			H	M	T	H	M	T	T	H	M	T		
	Polivalente Lamani	Lamani	06	12	18	24	13	37		1	0	1	Casco Urbano, Las Mesetas, Los Pintores, Trapichito, El Paraíso, Piedra Gorda.	6

